

WOJEWÓDZTWO DOLNOŚLĄSKIE

**Powiadomienie o przekroczeniu poziomu alarmowego
i o ryzyku wystąpienia przekroczenia poziomu informowania
dla pyłu zawieszonego PM10 w powietrzu**

INFORMACJE O PRZEKROCZENIU POZIOMU INFORMOWANIA

Zagrożenie	Wystąpienie przekroczenia poziomu alarmowego ($150 \mu\text{g}/\text{m}^3$) dla pyłu zawieszonego PM10 w powietrzu.
Data wystąpienia	12.12.2021 r. (godz.00.00-24.00)
Stężenia dobowe pyłu PM10 na stacjach	Przekroczenie poziomu alarmowego ($150 \mu\text{g}/\text{m}^3$) wystąpiło na stacji: - Nowa Ruda, ul. Jeziorna – stężenie 24-godz.: $155 \mu\text{g}/\text{m}^3$
Obszar przekroczenia	Obszar przekroczeń poziomu alarmowego obejmował miasto Nowa Ruda .
Ludność narażona	Liczba mieszkańców obszaru, na którym wystąpiło przekroczenie poziomu alarmowego: 22,2 tys.
Przyczyny	Warunki meteorologiczne utrudniające rozprzestrzenianie się zanieczyszczeń w sytuacji wzmożonej emisji z sektora bytowo-komunalnego.

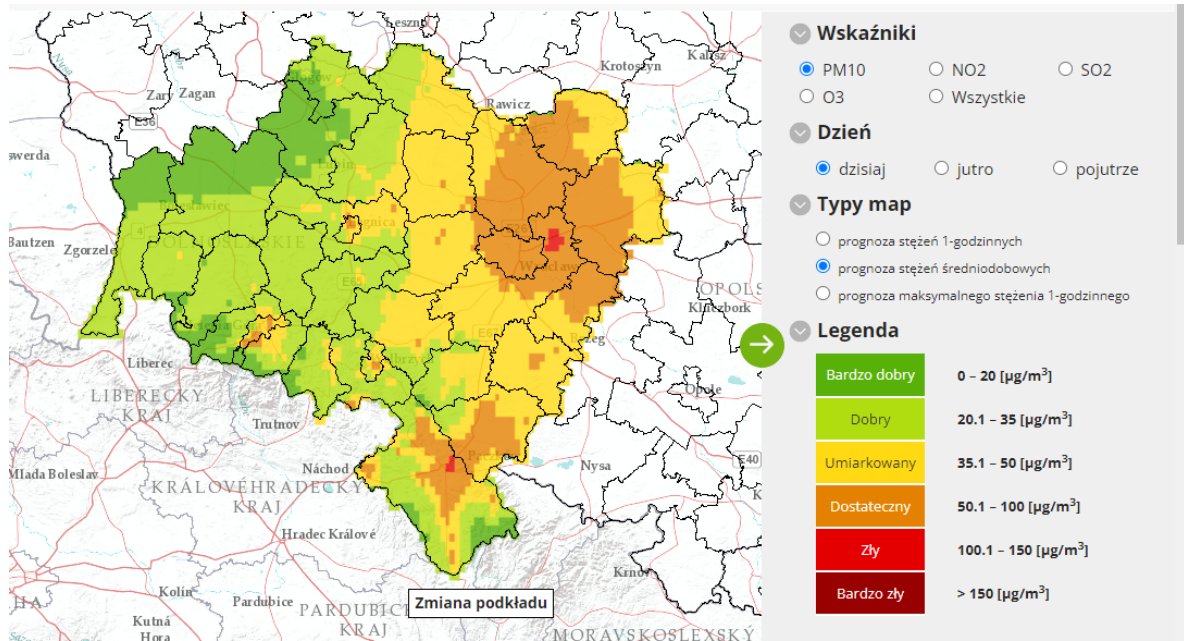
INFORMACJE O RYZYKU PRZEKROCZENIA POZIOMU INFORMOWANIA

Zagrożenie	Ryzyko wystąpienia przekroczenia poziomu informowania ($100 \mu\text{g}/\text{m}^3$) dla pyłu zawieszonego PM10 w powietrzu.
Data wystąpienia	13.12.2021 r. godz. 9.00
Przewidywany czas trwania ryzyka	Od godz. 9.00 dnia 13.12.2021 r. do godz. 24.00 dnia 14.12.2021 r.
Przyczyny	Warunki meteorologiczne utrudniające rozprzestrzenianie się zanieczyszczeń w sytuacji wzmożonej emisji z sektora bytowo-komunalnego

Prognozowana jakość powietrza

Prognoza na dzień **13.12.2021 r.** i na dzień **14.12.2021 r.** dla stężeń średniodobowych pyłu PM10, przygotowana na podstawie prognozy zanieczyszczenia powietrza, wykonywanej przez Instytut Ochrony Środowiska - Państwowy Instytut Badawczy (IOŚ-PIB) dostępnej na portalu „Jakość powietrza” GIOŚ pod adresem <http://powietrze.gios.gov.pl/pjp/airPollution> oraz na podstawie wyników pomiarów.

Dzień 13.12.2021 r.



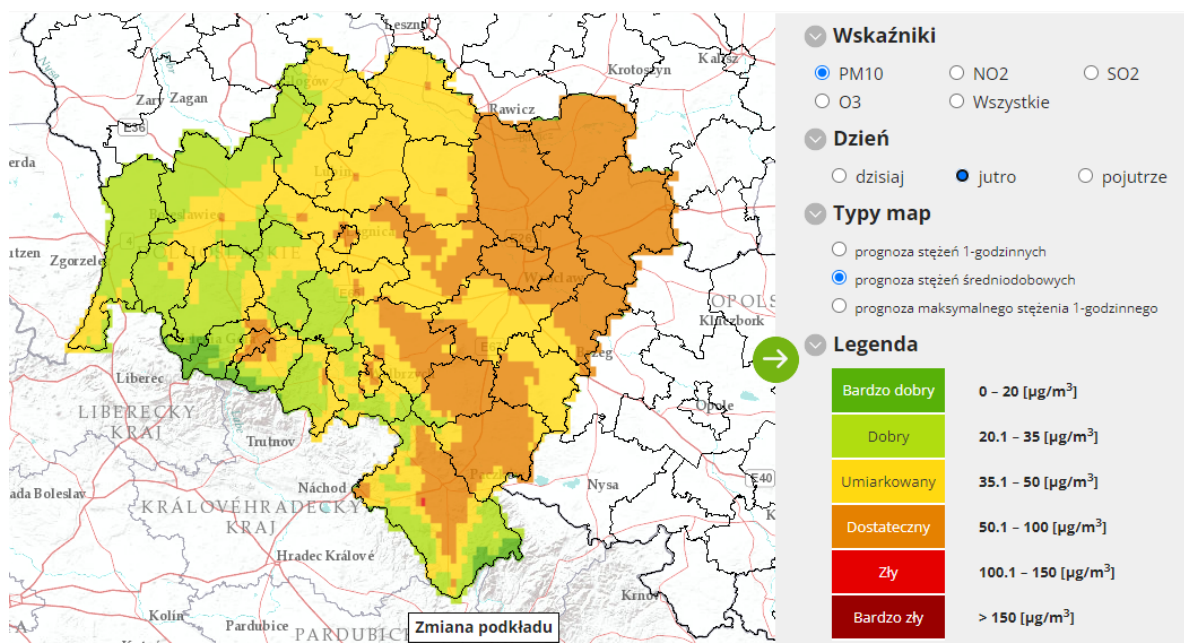
Obszar ryzyka wystąpienia przekroczenia poziomu informowania dla pyłu PM10

Prognozowane na dzień 13.12.2021 r. przekroczenie poziomu informowania dla pyłu PM10 obejmuje powiat: kłodzki, wrocławski i miasto Wrocław.

Ludność narażona na ryzyko wystąpienia przekroczenia poziomu informowania dla pyłu PM10

Ludność zamieszkująca obszar, na którym istnieje ryzyko przekroczenia poziomu informowania dla pyłu PM10: 952 tys.

Dzień 14.12.2021 r.



Obszar ryzyka wystąpienia przekroczenia poziomu informowania dla pyłu PM10

Prognozowane na dzień 14.12.2021 r. przekroczenie poziomu informowania dla pyłu PM10 obejmuje **powiat kłodzki**.

Ludność narażona na ryzyko wystąpienia przekroczenia poziomu informowania dla pyłu PM10

Ludność zamieszkująca obszar, na którym istnieje ryzyko przekroczenia poziomu informowania dla pyłu PM10: **158** tys.

INFORMACJE O ZAGROŻENIU

<p>Wrażliwe grupy ludności</p>	<ul style="list-style-type: none"> • osoby cierpiące z powodu przewlekłych chorób serca (zwłaszcza niewydolność serca, choroba wieńcowa), • osoby cierpiące z powodu przewlekłych chorób układu oddechowego (np. astma, przewlekła obturacyjna choroba płuc), • osoby starsze, kobiety w ciąży oraz małe dzieci, • osoby z rozpoznaną chorobą nowotworową oraz ozdrowieńcy.
<p>Możliwe negatywne skutki dla zdrowia</p>	<p>Osoby cierpiące z powodu chorób serca mogą odczuwać pogorszenie samopoczucia np. uczucie bólu w klatce piersiowej, brak tchu, znużenie. Osoby cierpiące z powodu przewlekłych chorób układu oddechowego mogą odczuwać przejściowe nasilenie dolegliwości, w tym kaszel, dyskomfort w klatce piersiowej, nasilenie się objawów ataków astmy. Podobne objawy mogą wystąpić również u osób zdrowych. W okresach wysokich stężeń pyłu zawieszonego w powietrzu zwiększa się ryzyko infekcji dróg oddechowych.</p>
<p>Zalecane środki ostrożności</p>	<p><u>Ogół ludności:</u></p> <ul style="list-style-type: none"> - rozważ ograniczenie intensywnego wysiłku fizycznego na zewnątrz, jeśli odczuwasz pieczenie w oczach, kaszel lub ból gardła, - ogranicz wietrzenie pomieszczeń, - unikaj działań zwiększających zanieczyszczenie powietrza, np. palenia w kominku. <p><u>Wrażliwe grupy ludności:</u></p> <ul style="list-style-type: none"> - ogranicz intensywny wysiłek fizyczny na zewnątrz, - nie zapominaj o normalnie przyjmowanych lekach, - osoby z astmą mogą częściej odczuwać objawy (dusznosc, kaszel, świsty) i potrzebować swoich leków częściej niż normalnie, - ogranicz wietrzenie pomieszczeń, - unikaj działań zwiększających zanieczyszczenie powietrza, np. palenia w kominku. <p>W przypadku nasilenia objawów chorobowych zalecana jest konsultacja z lekarzem.</p> <p><u>Zaleca się również:</u></p> <ul style="list-style-type: none"> - zwiększenie nadzoru nad osobami przewlekle chorymi, w tym niepełnosprawnymi, - prowadzenie szerokiej edukacji adresowanej przede wszystkim do uczniów szkół podstawowych, średnich oraz ich prawnych opiekunów, dotyczącej problemu zanieczyszczonego powietrza oraz możliwych zachowań i czynności zmniejszających ryzyko narażenia na wysokie stężenia zanieczyszczeń, w tym pyłu zawieszonego, - bieżące śledzenie informacji o zanieczyszczeniu powietrza (http://powietrze.gios.gov.pl/pjp/current).

DZIAŁANIA ZMIERZAJĄCE DO OGRANICZENIA PRZEKROCZEŃ

Zakres działań krótkoterminowych	<p><i>Działania określone przez Zarząd Województwa w Planie Działań Krótkoterminowych dla województwa dolnośląskiego:</i></p> <p>1. Zalecenia dla ludności:</p> <ul style="list-style-type: none"> • w miarę możliwości ograniczać własną emisję zanieczyszczeń, poprzez: <ul style="list-style-type: none"> – ograniczenie korzystania z samochodów osobowych, – ograniczenie spalania węgla w piecach, – ogrzewanie mieszkań lepszym jakościowo paliwem (np. lepszym jakościowo węglem lub gazem jeżeli jest możliwość wyboru); <p>2. Zadania, nakazy lub zakazy:</p> <ul style="list-style-type: none"> • egzekwowanie zakazu palenia odpadów zielonych (liści, gałęzi, trawy) w okresie wczesnowiosennym i późnojesiennym poprzez wzmożone kontrole realizowane na podstawie art. 379 <i>Polś</i>; • kontrole gospodarstw domowych w zakresie przestrzegania zakazu spalania odpadów; • kontrole gospodarstw domowych w zakresie przestrzegania zakazów zawartych w uchwałach antysmogowych dot. spalania paliw: <ul style="list-style-type: none"> – mułów i flotokonzentratów węglowych oraz mieszanek produkowanych z ich wykorzystaniem, – węgla brunatnego oraz paliw stałych produkowanych z wykorzystaniem tego węgla, – węgla kamiennego w postaci sypkiej o uziarnieniu poniżej 3 mm, – biomasy stałej o wilgotności w stanie roboczym powyżej 20%; • czasowy zakaz palenia w kominkach w celach rekreacyjnych (używane nie w celach stałego ogrzewania pomieszczeń); • zakaz aktywności na zewnątrz dzieci i młodzieży uczących się w placówkach oświatowych i opiekuńczo-wychowawczych;
---	---

INFORMACJE ORGANIZACYJNE

Data wydania	13.12.2021 r. godz. 9:00
Podstawa prawna	<ul style="list-style-type: none"> • Ustawa z dnia 27 kwietnia 2001 r. Prawo ochrony środowiska (Dz. U. z 2021 r. poz. 1973 z późn. zm.) • rozporządzenie Ministra Środowiska z dnia 12 kwietnia 2021 r. w sprawie poziomów niektórych substancji w powietrzu (Dz.U. poz. 845)
Źródła danych	<ul style="list-style-type: none"> • Państwowy Monitoring Środowiska – dane z systemu monitoringu jakości powietrza Głównego Inspektoratu Ochrony Środowiska • Instytut Ochrony Środowiska – Państwowy Instytut Badawczy (IOŚ-PIB) w Warszawie – prognoza jakości powietrza
Opracowanie	Departament Monitoringu Środowiska Głównego Inspektoratu Ochrony Środowiska – Regionalny Wydział Monitoringu Środowiska we Wrocławiu
Publikacja	http://powietrze.gios.gov.pl/pjp/warnings